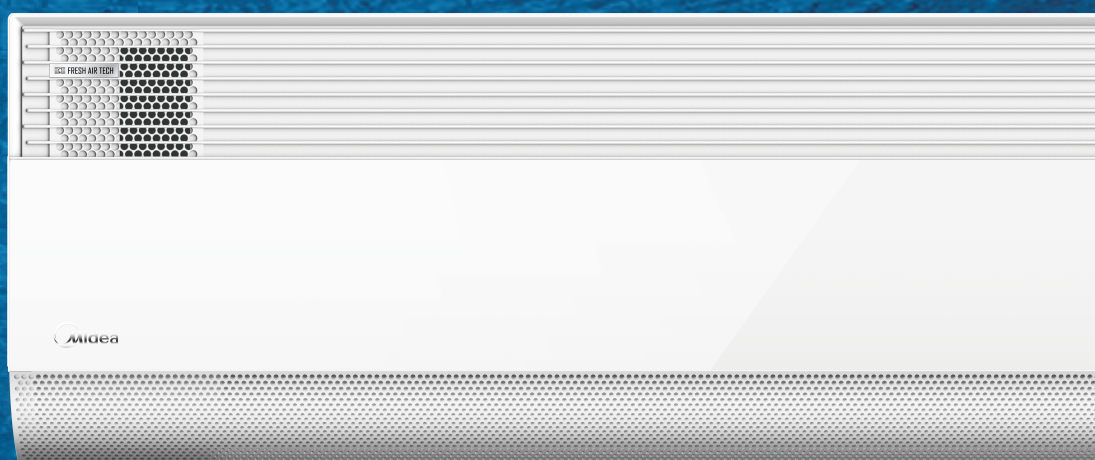




sk

REZIDENČNÁ KLIMATIZÁCIA SÉRIE GAIA

NÁVOD PRE POUŽÍVATEĽA



DÔLEŽITÉ UPOZORNENIE:

Pred inštaláciou alebo používaním vašej novej klimatizácie si pozorne prečítajte tento manuál. Návod na použitie si uchovajte pre prípad potreby.

Skontrolujte, prosím, príslušné modely, technické údaje, F-GAS (ak nejaký je) a informácie o výrobcovi v manuáli "Návod na používanie - informačný list výrobku" v balení vonkajšej jednotky. (Ien výrobky Európskej únie)

SÉRIA MIDEA GAIA
www.midea.com

Obsah

Bezpečnostné opatrenia	03
Špecifikácie a funkcie zariadenia.....	07
1.Displej vnútorného zariadenia.....	07
2.Prevádzková teplota.....	08
3.Iné funkcie	09
4.Nastavenie uhla prúdenia vzduchu.....	11
5.Manuálna operácia (bez diaľkového ovládača).....	11
Starostlivosť a údržba.....	18

Balenie a vybaľovanie jednotky

Pokyny k baleniu a vybaľovaniu jednotky:

Vybaľovanie:

Vnútorne zariadenie:

1. Na krabici nožom prerežte lepiacu pásku, jeden rez naľavo, jeden v strede a jeden vpravo.
2. Otvorte krabicu.
3. Vyberte podpornú doštičku zo stredu, ak je jej súčasťou.
4. Vyberte balenie s príslušenstvom a vytiahnite spojovací kábel, ak je pribalený.
5. Zariadenie vytiahnite z krabice a položte ho rovno.
6. Odstráňte ľavú a pravú obalovú penu alebo vrchnú a spodnú a odviažte obalové vrečko.

Vonkajšia jednotka

1. Prerežte obalový pás.
2. Vyberte jednotky z krabice.
3. Odstráňte z jednotky obalovú penu.
4. Z jednotky odstráňte obalové vrečko.

Balenie:

Vnútorne zariadenie:

1. Vložte vnútornú jednotku do obalového vrečka.
2. Pripevníte ľavú a pravú obalovú penu alebo vrchnú a spodnú obalovú penu k jednotke.
3. Vložte jednotku do krabice, následne vložte dovnútra balenie s príslušenstvom.
4. Krabicu zatvorte a zalepte lepiacou páskou.
5. Pokiaľ je to nevyhnutné, použite baliaci pás.

Vonkajšie zariadenie:

1. Vložte vonkajšiu jednotku do obalového vrečka.
2. Do krabice vložte tesniacu penu.
3. Vložte jednotku do krabice, následne vložte na jednotku vrchnú obalovú penu.
4. Krabicu zatvorte a utesníte lepiacou páskou.
5. Použite obalový pás, pokiaľ je to nevyhnutné.

Poznámka: Prosím, ponechajte si všetky obalové materiály, keďže ich môžete v budúcnosti potrebovať.

Bezpečnostné opatrenia

Pred prevádzkou a inštaláciou si prečítajte bezpečnostné opatrenia

Nesprávna inštalácia v dôsledku ignorovania pokynov môže spôsobiť vážne škody alebo zranenie.

Závažnosť potenciálnej škody alebo zranení je klasifikované buď ako VAROVANIE alebo UPOZORNENIE.



VAROVANIE

Tento symbol znázorňuje možnosť osobného zranenia alebo straty života.



UPOZORNENIE

Tento symbol indikuje možnosť poškodenia majetku alebo vážne dôsledky.



VAROVANIE

Tento spotrebič môžu používať deti vo veku od 8 rokov, osoby so zníženými fyzickými, zmyslovými alebo mentálnymi schopnosťami alebo s nedostatkom skúseností a znalostí, len ak sú pod dozorom alebo boli poučení o bezpečnom používaní spotrebiča a rozumejú z neho plynúcim rizikám. Deti sa so spotrebičom nesmú hrať. Čistenie a užívateľská údržba nesmú byť vykonávané deťmi bez dozoru (v krajinách Európskej únie).

Použitie tohto spotrebiča nie je určené pre osoby (vrátane detí) so zníženými fyzickými, zmyslovými alebo duševnými schopnosťami, alebo s nedostatkom skúseností a znalostí, pokiaľ sú bez dozoru alebo poučenia zo strany osoby, ktorá je zodpovedná za ich bezpečnosť. Deti by mali byť pod dozorom, aby sa zaistilo, že sa nehrajú so zariadením.



VAROVANIE PRE POUŽÍVANIE VÝROBKU

- V prípade nastania abnormálnej situácie (napr. zápach spáleniny) zariadenie okamžite vypnite a odpojte z elektrickej siete. Zavolajte vášmu predajcovi pre inštrukcie, aby sa predišlo elektrickému šoku, požiaru alebo zraneniu.
- Nevkladajte prsty, tyčky ani iné objekty do otvoru vzduchového výstupu alebo vstupu. Toto môže spôsobiť zranenie, pretože ventilátor rotuje vysokou rýchlosťou.
- Nepoužívajte horľavé spreje ako sprej na vlasy, lak alebo farbu v blízkosti zariadenia. Toto môže spôsobiť požiar alebo výbuch.
- Nepoužívajte klimatizáciu na miestach, ktoré sú blízko zdrojov horľavých plynov. Uvoľnený plyn sa môže zhromažďovať okolo jednotky a spôsobiť výbuch.
- Klimatizáciu neprevádzkujte vo vlhkej miestnosti, napríklad v kúpeľni alebo práčovni. Prílišné vystavenie vode môže spôsobiť skrat elektrických komponentov.
- Nevystavujte vaše telo priamemu prúdu chladného vzduchu po predĺžené časové obdobie.
- Nedovoľte sa deťom hrať s klimatizáciou. Deti musia byť v okolí zariadenia pod neustálym dozorom.
- Ak je klimatizácia používaná spoločne s horákmi alebo inými ohrevnými zariadeniami, dôkladne vetrajte izbu pre predídenie nedostatku kyslíka.
- V niektorých funkčných priestoroch, ako sú napríklad kuchyňa, serverová miestnosť atď., je dôrazne odporúčané používanie špeciálne navrhnutých klimatizačných zariadení.

VAROVANIA PRI ČISTENÍ A ÚDRŽBE

- Pred čistením zariadenie vypnite a odpojte od napájania. Zanedbanie pokynov môže spôsobiť elektrický šok.
- Nečistíte klimatizáciu nadmerným množstvom vody.
- Nečistíte klimatizáciu horľavými čistiacimi prostriedkami. Horľavé čistiace prostriedky môžu spôsobiť požiar alebo deformáciu.

⚠ CAUTION

- Ak neplánujete klimatizáciu dlhší čas používať, vypnite ju a odpojte od napájania.
- Počas búrok jednotku vypnite a odpojte od siete.
- Uistite sa, že skondenzovaná voda môže z jednotky nerušene odtekať.
- Neobsluhujte klimatizáciu s mokrymi rukami. Môže to spôsobiť elektrický šok.
- Nepoužívajte zariadenie pre akýkoľvek iný účel, než je určená.
- Na vonkajšiu jednotku nelezte ani na ňu neumiestňujte žiadne predmety.
- Nedovoľte klimatizácii bežať počas dlhej doby pri otvorených dverách alebo oknách, alebo keď je vlhkosť príliš vysoká.

⚠ VAROVANIA - ELEKTRINA

- Používajte výhradne špecifikovaný elektrický kábel. Ak je napájací kábel poškodený, musí ho vymeniť výrobca, jeho servisný pracovník alebo podobne kvalifikovaná osoba, aby sa predišlo nebezpečenstvu.
- Elektrickú prípojku udržiavajte čistú. Odstráňte akýkoľvek prach alebo nečistoty nahromadené na prípojke alebo jej v okolí. Znečistené prípojky môžu spôsobiť oheň alebo elektrický šok.
- Neťahajte elektrický kábel, aby ste zariadenie odpojili. Pevne uchopte prípojku a vytiahnite ju zo zástrčky. Ťahanie priamo za kábel ho môže poškodiť, čo môže viesť k požiaru alebo elektrickému šoku.
- Neupravujte dĺžku sieťového kábla ani nepoužívajte na napájanie zariadenia predlžovačku.
- Nezdieľajte elektrickú zástrčku s inými zariadeniami. Nesprávne alebo nedostatočné napájanie môže spôsobiť požiar alebo úraz elektrickým šokom.
- Výrobok musí byť v čase inštalácie správne uzemnený, inak môže dôjsť k elektrickému šoku.
- Pri všetkých elektrických prácach dodržujte všetky lokálne a štátne normy a predpisy týkajúce sa elektroinštalácie a inštalčný manuál. Pripojte káble pevne a bezpečne ich pripevnite, aby ste zabránili poškodeniu svorky vonkajšími silami. Nesprávne elektrické pripojky sa môžu prehriať, spôsobiť požiar alebo tiež spôsobiť šok. Všetky elektrické pripojenia musia byť urobené v súlade so schémou elektrického pripojenia umiestnenou na paneloch vnútorného a vonkajšieho zariadenia.
- Všetky vodiče musia byť správne usporiadané pre zaručenie správneho uzavretia ovládacej dosky. Ak nie je kryt ovládacej dosky správne uzavretý, môže to viesť ku korózii a spôsobiť, že sa prípojky na termináli prehrejú, vznikne požiar alebo spôsobia elektrický šok.
- Ak pripájate k pevnej elektroinštalácii, musí byť v súlade s pravidlami zapájania do pevnej elektroinštalácie zakomponované odpojovacie zariadenie so všetkými pólmi, ktoré má na všetkých póloch minimálne 3 mm odstup a má zvodový prúd, ktorý môže prekročiť 10 mA, zariadenie na zvyškový prúd (RCD) s menovitým zvyškovým prevádzkovým prúdom nepresahujúcim 30 mA.

POZOR NA ŠPECIFIKÁCIE POISTIEK

Obvodová doska klimatizácie (PCB) je navrhnutá s poistkou, ktorá poskytuje ochranu pred nadprúdom. Špecifikácie poistiek sú vytlačené na obvodovej doske, ako napríklad:

T3.15AL/250VAC, T5AL/250VAC, T3.15A/250VAC, T5A/250VAC, T20A/250VAC, T30A/250VAC, atď.

Poznámka: Pre jednotky používajúce chladivo R32 alebo R290 sa môže použiť iba keramická poistka odolná voči výbuchom.

UV-C lampa (aplikovateľné iba pre jednotky obsahujúce UV-C lampu)

Tento spotrebič obsahuje UV-C lampu. Pred otvorením spotrebiča si prečítajte návod na obsluhu.

1. Nespúšťajte UV-C lampu mimo spotrebič.
2. Spotrebiče, ktoré sú zjavne poškodené, nesmú byť prevádzkované.
3. Neúmyselné používanie spotrebiča alebo poškodenie na kryte môže viesť k úniku nebezpečného UV-C žiarenia. UV-C žiarenie môže, dokonca i v malých dávkach, spôsobiť poškodenie očí a pokožky.

4. Pred otvorením dverí a prístupových panelov nesúcich symbol nebezpečenstva ULTRAFIALOVÉHO ŽIARENIA, pre vykonávanie UŽÍVATEĽSKEJ ÚDRŽBY sa odporúča, odpojiť napájanie.
5. UV-C lampu nemožno čistiť, opravovať ani vymieňať.
6. UV-C BARIÉRY nesúce symbol nebezpečenstva ULTRAFIALOVÉHO ŽIARENIA by sa nemali odstraňovať.

⚠ VAROVANIE Tento spotrebič obsahuje UV žiarič. Nepozerajte sa uprene na zdroj svetla.

⚠ VAROVANIA PRE INŠTALÁCIU VÝROBKU

1. Inštalácia musí byť prevedená výlučne autorizovaným predajcom alebo špecialistom. Chybná inštalácia môže spôsobiť unikanie vody, zásah elektrickým prúdom alebo požiar.
2. Inštalácia musí byť vykonaná podľa inštalčných pokynov. Nesprávna inštalácia môže spôsobiť unikanie vody, zásah elektrickým prúdom alebo požiar.
(V Severnej Amerike musí inštaláciu vykonávať výlučne autorizovaný personál v súlade s požiadavkami stanovenými NEC a CEC .)
3. Pre opravu alebo údržbu tejto jednotky kontaktujte autorizovaného servisného technika. Toto zariadenie musí byť nainštalované v súlade s predpismi o elektroinštalácii platnými vo vašom štáte.
4. Pre inštaláciu používajte iba priložené príslušenstvo, diely a špecifikované diely. Používanie neštandardných dielov môže spôsobiť unikanie vody, elektrický šok, požiar alebo pokazenie/zlyhanie jednotky.
5. Zariadenie nainštalujte na pevnom mieste, ktoré dokáže udržať váhu zariadenia. Ak zvolené miesto nedokáže uniesť váhu zariadenia alebo inštalácia nie je vykonaná správne, zariadenie môže spadnúť a spôsobiť vážne zranenie a škodu.
6. Nainštalujte odtokové potrubie podľa pokynov v tomto manuáli. Nesprávne nainštalovanie odtoku môže spôsobiť vážne poškodenie vášho domova alebo majetku vodou.
7. Pre jednotky s pomocným elektrickým ohrievačom, neinštalujte jednotku do vzdialenosti menšej ako 1 meter (3 stopy) od akýchkoľvek horľavých materiálov.
8. Neinštalujte jednotku na miesto, ktoré môže byť vystavené únikom horľavých plynov. Ak sa okolo zariadenia hromadí horľavý plyn, môže to spôsobiť požiar.
9. Nezapínajte jednotku, kým nie je inštalácia úplne dokončená.
10. Pri premiestňovaní alebo sťahovaní klimatizácie sa o odpojení a opätovnej inštalácii jednotky poraďte so skúseným servisným technikom.
11. Pre informácie o tom, ako nainštalovať jednotku na jej podperu, prosím, prečítajte si podrobnosti v sekciách „inštalácia vnútornej jednotky“ a „inštalácia vonkajšej jednotky“.

Upozornenie týkajúce sa fluórovaných plynov (nevzťahuje sa na zariadenia používajúce chladivo R290).

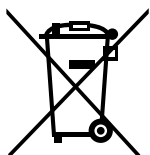
1. Klimatizačná jednotka obsahuje fluórované skleníkové plyny. Konkrétne informácie o druhu plynu a množstve nájdete na príslušnom štítku na zariadení samotnom alebo v „Návode na používanie - informačný list výrobku“ v balení vonkajšej jednotky. (iba pre výrobky Európskej únie).
2. Inštaláciu, servis, údržbu a opravy tejto jednotky musí vykonávať certifikovaný technik.
3. Odinštalovanie a recykláciu výrobku musí vykonať certifikovaný technik.
4. Pre zariadenie, ktoré obsahujú fluórované skleníkové plyny v množstvách ekvivalentu CO₂ vyšších alebo rovných ako 5 tón, ale zároveň v množstvách ekvivalentu CO₂ menších ako 50 tón, ak systém obsahuje systém na detekciu úniku, tento musí byť kontrolovaný na úniky minimálne každých 24 mesiacov.
5. Pri kontrole utesnenia zariadenia sa silne odporúča dôkladné vedenie záznamov.

⚠️ VAROVANIE pre používanie chladiva R32 / R290

- Ak sa používa horľavé chladivo, zariadenie musí byť umiestnené na dobre vetranom mieste, kde veľkosť miestnosti zodpovedá ploche priestoru, ktorý je určený ako vhodný na prevádzku.
Pre modely s chladivom R32:
Spotrebič sa musí inštalovať, prevádzkovať a skladovať v miestnosti s podlahovou plochou väčšou ako 4m². Spotrebič sa nesmie inštalovať v neventilovanom priestore, ktorého podlahová plocha je menšia ako 4m².
Pre modely s chladivom R290 je minimálna potrebná veľkosť miestnosti:
<=9000Btu/h jednotky: 13m²
>9000Btu/h a <=12000Btu/h jednotky: 17m²
>12000Btu/h a <=18000Btu/h jednotky: 26m²
>18000Btu/h a <=24000Btu/h jednotky: 35m²
- Znovu použiteľné mechanické konektory a rozšírené spoje nie sú v interiéri povolené. (EN Štandardné požiadavky).
- Mechanické konektory používané v interiéri musia mať najviac hodnotu 3 g / rok pri 25% maximálneho povoleného tlaku. Pri opakovanom používaní mechanických konektorov v interiéri musia byť vymenené tesniace časti. Pri opakovanom používaní rozšírených spojov v interiéri, musí byť rozšírená časť znova zhotovená. (UL Štandardné požiadavky)
- Pri opakovanom používaní mechanických konektorov v interiéri musia byť vymenené tesniace časti. Pri opakovanom používaní rozšírených spojov v interiéroch musí byť rozšírená časť znova zhotovená. (IEC Štandardné požiadavky)
- Mechanické konektory používané v interiéri musia byť v súlade s normou ISO 14903.

Európske smernice pre vyradenie z prevádzky a likvidáciu

Toto označenie zobrazené na výrobku alebo pribalenom materiáli znamená, že použité elektrické zariadenia by sa nemali miešať s bežným domovým odpadom.



Správny postup pri likvidácii tohto produktu (elektrický odpad a elektrické vybavenie)

Toto zariadenie obsahuje chladivo a iné potenciálne nebezpečné materiály. Pri likvidácii tohto spotrebiča legislatíva vyžaduje špeciálny zber a zaobchádzanie. Nelikvidujte tento výrobok ako domový odpad alebo netriedený komunálny odpad.

Pri likvidácii tohto zariadenia máte nasledujúce možnosti:

- Spotrebič zlikvidujte v určenom objekte pre zber komunálneho elektronického odpadu.
- Pri kúpe nového spotrebiča si predajca bezplatne vezme starý spotrebič späť.
- Výrobca si bezplatne vezme starý prístroj späť.
- Prístroj môžete predat' certifikovaným obchodníkom s kovovým šrotom.

Špeciálne upozornenie

Likvidácia tohto zariadenia jeho pohodením v lese alebo v iných prírodných podmienkach ohrozuje vaše zdravie a tiež životné prostredie. Nebezpečné látky môžu presiaknuť do podzemnej vody a vstúpiť do potravinového reťazca.

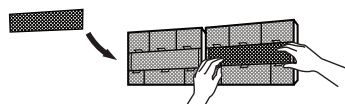
Špecifikácie a funkcie zariadenia

Displej vnútornej jednotky

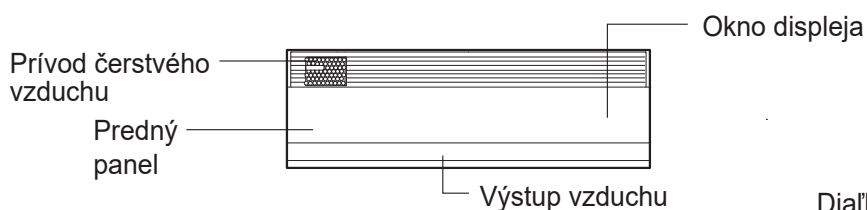
Poznámka: Rôzne modely majú odlišný predný panel a okno displeja. Nie všetky indikátory opísané nižšie musia byť k dispozícii na vami zakúpenej klimatizácii. Prosím skontrolujte vnútorné okno displeja zakúpenej jednotky.

Ilustrácie v tomto manuáli sú znázornené za účelom vysvetlenia. Skutočný tvar vašej jednotky môže byť trochu odlišný. Berte ohľad na skutočný tvar.

Funkčný filter
(na zadnej strane hlavného filtra - u niektorých jednotiek)



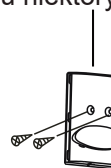
Vzduchový filter



Diaľkový ovládač



Držiak diaľkového ovládača
(u niektorých jednotiek)



"88.8" Zobrazuje teplotu, prevádzkovú funkciu a chybové kódy:

"0n" na 3 sekundy, keď

- je nastavený TIMER ON (časovač zapnutia)
- sú funkcie SWING (otáčanie lamiel), Boost, SILENCE (ticho) alebo UV-C lampa zapnuté

"0F" na 3 sekundy, keď

- je nastavený TIMER OFF (časovač vypnutia)
- sú funkcie SWING (otáčanie lamiel), Boost, SILENCE (ticho) alebo UV-C lampa vypnuté

"dF" sa rozmrazuje (pre jednotky chladenia a vykurovania)

"CL" je zapnutá funkcia Active Clean (aktívne čistenie)

"FP" je zapnutý režim vykurovania 8°C(46°F) (u niektorých jednotiek)

"ECO" je aktivovaná funkcia ECO (u niektorých jednotiek)

"📶" je aktivovaná funkcia bezdrôtového ovládania (u niektorých jednotiek)

"🌿" je aktivovaná funkcia prívodu čerstvého O₂ (u niektorých jednotiek)

Význam kódov
na displeji

Prevádzková teplota

Ak je vaša klimatizácia používaná mimo nasledujúcich teplotných rozsahov, môžu sa aktivovať určité bezpečnostné ochranné funkcie a spôsobiť deaktivovanie jednotky.

Typ deleného invertoru

	COOL režim	HEAT režim	DRY režim
TEPLOTA MIESTNOSTI	16°C - 32°C (60°F - 90°F)	0°C - 30°C (32°F - 86°F)	10°C - 32°C (50°F - 90°F)
Vonkajšia teplota	0°C - 50°C (32°F - 122°F)	-15°C - 24°C (5°F - 75°F)	0°C - 50°C (32°F - 122°F)
	-15°C - 50°C (5°F - 122°F) (Pre modely s nízkoteplotnými chladiacimi systémami.)		
	0°C - 52°C (32°F - 126°F) (Pre špeciálne tropické modely)		0°C - 52°C (32°F - 126°F) (Pre špeciálne tropické modely)

PRE VONKAJŠIE JEDNOTKY S POMOCNÝM ELEKTRICKÝM OHRIEVAČOM

Keď je vonkajšia teplota nižšia ako 0°C (32°F), dôrazne odporúčame ponechať jednotku pripojenú k elektrickej sieti počas celej doby, aby ste zabezpečili hladký nepretržitý výkon.

Typ s fixnou rýchlosťou

	COOL režim (chladenie)	HEAT režim (vykurovanie)	DRY režim (sušenie)
Room Temperature	16°C-32°C (60°F-90°F)	0°C-30°C (32°F-86°F)	10°C-32°C (50°F-90°F)
Outdoor Temperature	18°C-43°C (64°F-109°F)	-7°C-24°C (19°F-75°F)	11°C-43°C (52°F-109°F)
	-7°C-43°C (19°F-109°F) (Pre modely s nízkoteplotnými chladiacimi systémami)		18°C-43°C (64°F-109°F)
	18°C-52°C (64°F-126°F) (Pre špeciálne tropické modely)		18°C-52°C (64°F-126°F) (Pre špeciálne tropické modely)

Poznámka: Relatívna vlhkosť v miestnosti menej ako 80%. Ak klimatizácia pracuje v podmienkach prevyšujúcich túto hodnotu, na povrchu klimatizácie môže dochádzať ku kondenzácii. Prosím, nastavte lamelu vertikálneho prúdenia vzduchu na maximálny uhol (vertikálne smerom k podlahe) a ventilátor na režim HIGH (vysoká)

Pre ďalšie zlepšenie výkonu vašej jednotky prevedzte nasledovné:

- Udržiavajte dvere a okná uzavreté.
- Obmedzte spotrebu elektriny využívaním funkcií TIMER ON (Zapnutie časovača) a TIMER OFF (Vypnutie časovača).
- Neblokujte vstupné a výstupné vzduchové otvory.
- Pravidelne kontrolujte a čistite vzduchové filtre.

Návod na použitie infračerveného diaľkového ovládača nie je pribalovaný k inštruktážnej literatúre. Nie všetky funkcie sú dostupné pre všetky klimatizácie, skontrolujte prosím vnútorný displej a ovládač zariadenia, ktoré ste si zakúpili.

Iné funkcie

• Auto-reštart (u niektorých jednotiek)

V prípade, že zariadenie stratí pripojenie k elektrine, po reštartovaní sa automaticky obnovia predchádzajúce nastavenia.

• Detekcia úniku chladiva (u niektorých jednotiek)

Keď vnútorná jednotka zistí únik chladiva, automaticky zobrazí kód „EL0C“.

• Funkcia Breezeless (Bezprievánová prevádzka)

--Prelomové dvojitú deflektory sa dokážu ohýbať, točiť a zjemňovať prúdenie vzduchu, aby vám poskytli rozmanité úrovne jemnosti, aké požadujete.

--Užite si útulný chládok s vánkom vejúcom preč od vás, s ľahkým vánkom alebo prípadne bez badateľného fúkania.

--Deflektor sa skladá z tisícok otvorov v tvare presýpacích hodín. Každý mikrootvor bol špeciálne navrhnutý do podoby presýpacích hodín v máľinko odlišnom smere a veľkosti, čo lepšie stláča a mieša chladný vzduch, aby sa vám naskytol pohlcujúci zážitok z chladenia.

• Funkcia Oxygen fresh air (prívodu čerstvého vzduchu)

Keď je aktivovaná funkcia prívodu čerstvého vzduchu, môže sa v dôsledku teplotného rozdielu medzi interiérom a exteriérom objaviť kondenzácia. Aby sa predišlo kondenzácii, systém automaticky upraví rýchlosť ventilátora podľa aktuálneho prevádzkového stavu. Ak riziko vzniku kondenzácie naďalej pretrváva, táto funkcia sa zastaví a na okne vnútornej jednotky sa zobrazí „LC“.

Reštartujte funkcia prívodu čerstvého vzduchu Oxygen fresh air stlačením tlačidla „Fresh air“ (čerstvý vzduch) znova na diaľkovom ovládači.

• Pamäť nastaveného uhla lamely (u niektorých jednotiek)

Pri zapnutí vašej jednotky sa lamela automaticky nastaví do predošlého uhla.

• Funkcia (aktívneho čistenia) Active Clean (u niektorých jednotiek)

-- Technológia Active Clean vyplaví prach a plesne, ktoré môžu spôsobovať zápach, keď sa usadia na výmenník tepla, automatickým zmrazovaním a následne prudkým rozmrazovaním námrazy. Zariadenie začne pípať.

Funkcia Active Clean je využívaná pre vytvorenie väčšieho množstva kondenzovanej vody pre vylepšenie čistiaceho efektu a zariadenie začne vyfukovať studený vzduch. Po dokončení čistenia bude vnútorné veterné koleso pokračovať vo funkcií s horúcim vzduchom pre vyčistenie výparníka, čo zabráni tvorbe plesní a udrží vnútro zariadenia čisté.

-- Po zapnutí tejto funkcie sa na okienku displeja vnútorného zariadenia objaví kód „CL“, po 20 až 130 minútach sa jednotka automaticky vypne a funkcia Active Clean sa zruší.

• Diaľkové ovládanie (u niektorých jednotiek)

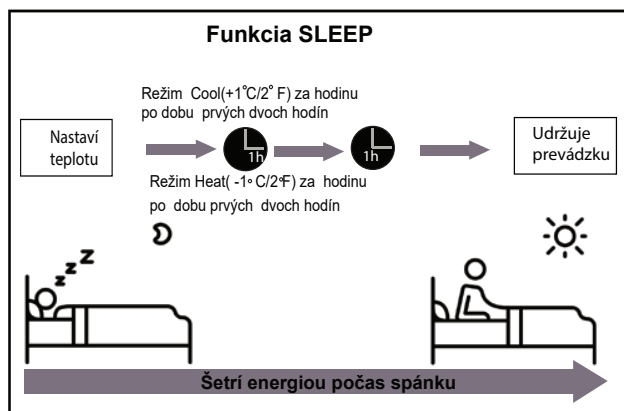
Diaľkové ovládanie umožňuje ovládať vašu klimatizáciu prostredníctvom vášho mobilného telefónu a bezdrôtového pripojenia.

Pre USB prístup jednotky, musí jeho výmenu a údržbu vykonávať odborný personál.

• **Funkcia Sleep (spánok)**

Funkcia SLEEP je používaná na zníženie spotreby energie počas vášho spánku (a nepotrebuje rovnaké nastavenia teploty, aby ste zostali v pohodlí). Táto funkcia môže byť aktivovaná iba diaľkovým ovládačom. Funkcia SLEEP nie je dostupná v režime FAN (ventilátor) alebo DRY (sušenie).

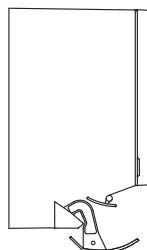
Stlačte tlačidlo **SLEEP**, keď ste pripravený ísť spať. Keď je jednotka v režime COOL (chladenie), navýši teplotu o 1°C (2°F) po 1 hodine a po ďalšej hodine o ďalší 1°C (2°F). Keď je jednotka v režime HEAT (vykurovanie), zníži teplotu o 1°C (2°F) po 1 hodine a po ďalšej hodine zníži o ďalší 1°C (2°F). Po 8 hodinách sa funkcia spánku zastaví a systém bude pokračovať v prevádzke podľa finálnej situácie.



• **Funkcia Breezeless (bezpríevanová prevádzka)**

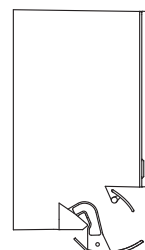
Stlačte tlačidlo **Breezeless** na ovládači, aby ste aktivovali funkciu chladného vánku. Klimatizácia upraví uhol lamely a rýchlosť ventilátora automaticky na základe veličín teploty a vlhkosti v miestnosti. Existujú štyri rôzne stavy prevádzky, pozri obr. B1, obr. B2, obr. B3, obr. B4.

vánok vejúci preč



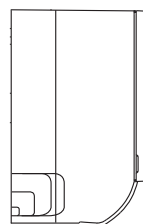
obr. B1

ľahký vánok



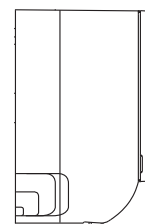
obr. B2

bezpríevanová prevádzka



obr. B3

bezpríevanová prevádzka



obr. B4

Poznámka: Pre priestory s veľkou teplotnou záťažou, alebo keď je vonkajšia teplota príliš vysoká, funkciu breezeless radšej nevoľte, mohlo by to vyvolať nepríjemné pocity

• Nastavovanie uhlu prúdenia vzduchu

Nastavovanie uhlu prúdenia vzduchu

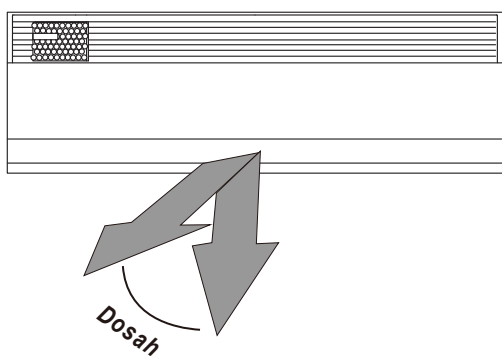
Keď je jednotka zapnutá, použite tlačidlo SWING na diaľkovom ovládači, aby ste nastavili smer (vertikálneho/ horizontálneho uhla) prúdenia vzduchu. Pre podrobnosti si prezrite Manuál k diaľkovému ovládaču.

POZNÁMKA K UHLOM LAMIEL

Pri používaní režimu COOL alebo DRY nenechávajte lamely nastavené na príliš vysoký vertikálny uhol na dlhý čas. Toto môže viesť ku kondenzácii vody na čepeliach lamiel, ktorá bude následne kvapkať na vašu dlážku alebo nábytok.

Pri používaní režimu COOL alebo HEAT môže nastavenie príliš vysokého vertikálneho uhlu lamiel viesť k zníženiu výkonu zariadenia kvôli obmedzeniu prúdenia vzduchu.

Poznámka: V súlade s požiadavkou príslušných noriem, prosím, nastavte lamelu pre vertikálne prúdenie vzduchu na maximálny uhol pri teste vykurovacej kapacity.



Poznámka: Nemanipulujte lamelami ručne. Týmto narušíte synchronizáciu lamely. V takomto prípade vypnite zariadenie a na pár sekúnd ho odpojte z elektriny, čím ho reštartujte. Týmto reštartujete aj pozíciu lamely.



UPOZORNENIE

Nevkladajte vaše prsty do dýchadla alebo do jeho blízkosti ani do nasávacej strany jednotky. Vysokorychlostný ventilátor vo vnútri jednotky môže spôsobiť zranenie.

Manuálna operácia (bez diaľkového ovládača)

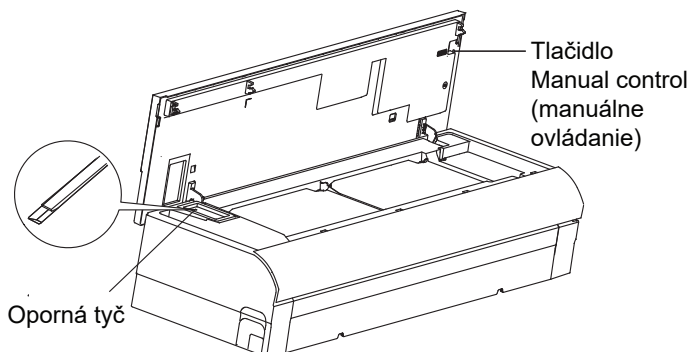


UPOZORNENIE

Manuálne tlačidlo je určené iba na testovacie účely a núdzovú prevádzku. Prosím, nepoužívajte túto funkciu pokiaľ nedošlo k strate diaľkového ovládača a jeho použitie je absolútne nevyhnutné. Na navrátenie bežnej prevádzky použite pre aktivovanie jednotky diaľkový ovládač. Jednotka sa musí pred manuálnou operáciou vypnúť.

Pre manuálne ovládanie vášho zariadenia:

1. Otvorte predný panel vnútornej jednotky a na jeho podoprenie použite opornú tyč.
2. Vyhľadajte tlačidlo **MANUAL CONTROL** (manuálne ovládanie) na pravej strane vystaveného panela.
3. Stlačte tlačidlo **MANUAL CONTROL** (manuálne ovládanie) jedenkrát pre aktivovanie režimu FORCED AUTO (vynútený automaticky režim).
4. Stlačte tlačidlo **MANUAL CONTROL (manuálne ovládanie)** znova pre aktivovanie režimu FORCED COOLING (vynútené chladenie).
5. Stlačte tlačidlo **MANUAL CONTROL (manuálne ovládanie)** po tretíkrát pre vypnutie zariadenia.
6. Zavrite predný panel.



• Funkcia bezdrôtového ovládania

• Aplikovateľné v systémoch: iOS, Android

- Prosím, udrzte vašu aplikáciu aktualizovanú na najnovšiu verziu.
- Kvôli špeciálnym situáciám, ktoré sa môžu vyskytnúť, nižšie zreteľne prehlasujeme: Nie všetky Android a iOS systémy sú kompatibilné s aplikáciou APP. Nenesieme zodpovednosť za akékoľvek problémy v dôsledku nekompatibility.

• Stratégia bezpečnosti bezdrôtového pripojenia

Smart kit podporuje iba šifrovanie WPA-PSK/WPA2-PSK a žiadne šifrovanie. Odporúča sa šifrovanie WPA-PSK/WPA2-PSK.

UPOZORNENIE:

- V dôsledku objaveniu sa rôznych situácií na sieti môže proces ovládania niekedy odpovedať časovým prerušením. Ak takáto situácia nastane, displej na doske a aplikácii nemusí byť rovnaký, nedajte sa, prosím, zmiašť.
- Aby sa zaistilo správne naskenovanie QR kódu, kamera na smart telefóne musí mať 5 alebo viac miliónov pixelov. V dôsledku objavenia sa rôznych situácií na sieti sa niekedy môže vyskytnúť časové prerušenie požiadavky, preto je nevyhnutné vykonať konfiguráciu siete znova.
- Pre zlepšenie fungovania výrobku, je systém aplikácie podriadený aktualizácii bez oznámenia vopred. Skutočný proces aktualizácie môže byť trochu odlišný od manuálu, prevahu má skutočný proces.
- Pre viac informácií, prosím, skontrolujte webovú stránku služby.

• ŠPECIFIKÁCIE:

Model Wi-Fi modulu: EU-SK107, US-SK107

Štandard: IEEE 802. 11b/g/n

Typ antény: Frekvenčné pásmo PCB

antény s potlačou: 2400-2483.5MHz

Prevádzková teplota: 0°C~45°C/32°F~113°F

Prevádzková vlhkosť: 10%~85%

Príkonnosť: DC 5V/500mA

Maximálny TX výkon: <20dBm

• PRÍPRAVA:

- 1) Prosím, skontrolujte, či je vaše mobilné zariadenie pripojené k Wifi routeru. Tiež, či sa už Wifi router pripojil k internetu pred spustením registrácie užívateľa a konfigurácie siete.
- 2) Uistite sa, že vaše mobilné zariadenie už bolo pripojené k Wifi sieti, ktorú chcete používať. Taktiež musíte opomenúť inú nepodstatnú Wifi sieť pre prípad, že by mohla ovplyvniť proces konfigurácie.

1. STIAHNITE SI A NAINŠTALUJTE APLIKÁCIU

Na internetovom trhu s aplikáciami (Google Play Store, Apple App Store) zadajte vyhľadávanie pre "MSmartHome" a vyhľadajte aplikáciu MSmartHome. Stiahnite si ju a nainštalujte na váš telefón.

Aplikáciu si môžete stiahnuť aj naskenovaním QR kódu nižšie.



2. KONFIGURÁCIA SIETE

UPOZORNENIE:

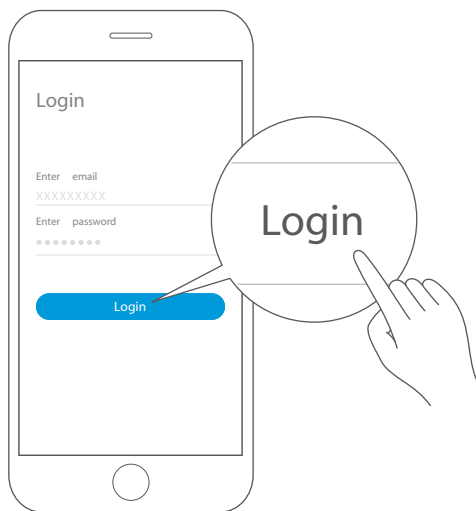
- Je nevyhnutné opomenúť akúkoľvek inú sieť v okolí a uistiť sa, že zariadenie so systémom Android alebo iOS sa pripojí iba k Wi-Fi sieti, ktorú chcete konfigurovať.
- Uistite sa, že Wi-Fi funkcia na zariadení so systémom Android alebo iOS funguje správne a môže byť automaticky pripojená späť na vašu pôvodnú Wi-Fi sieť.

Milá pripomienka:

Užívateľ musí dokončiť všetky kroky do 8 minút po zapnutí klimatizácie, v opačnom prípade bude musieť jednotku zapnúť znova.

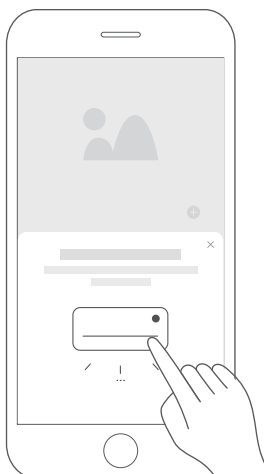
Registrácia a prihlásenie

Otvorte aplikáciu MSmartHome a vytvorte nový účet, aby ste mohli začať (môžete sa zaregistrovať i cez účet tretej strany). Ak máte účet už vytvorený, použite ho pre prihlásenie.

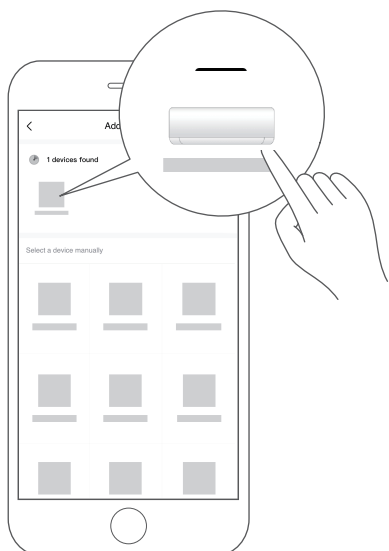


Pripojte vaše zariadenia do aplikácie MSmartHome

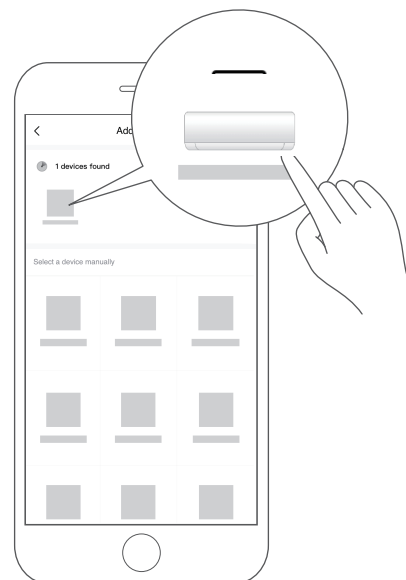
- 1). Prosím, uistite sa, že je váš mobilný telefón pripojený k Wi-Fi sieti. Ak nie, prejdite do nastavení a zapnite bezdrôtové pripojenie, zvolte Wi-Fi sieť a pripojte sa k nej. Taktiež si na vašom telefóne zapnite Bluetooth. Ak nie je zapnutý, prejdite do nastavení a zapnite ho.
- 2). Prosím, zapnite vaše zariadenia.
- 3). Na vašom telefóne otvorte aplikáciu MSmartHome
- 4). Ak sa zobrazí oznam "Smart zariadenia objavené v blízkosti", kliknite pridať.



5). Ak sa neobjaví žiadny oznam, vyberte na stránke "+" a vyberte vaše zariadenie na zozname zariadení v blízkosti. Ak vaše zariadenie nie je na zozname uvedené, prosím, pridajte vaše zariadenie manuálne v kategórii zariadení [Klimatizácia] a model zariadenia [Split klimatizácia AC]



6). Pripojte vaše zariadenie k Wi-Fi podľa pokynov aplikácii. Ak spojenie zlyhá, nasledujte, prosím, pokyny poskytnuté v aplikácii a pokračujte v operácii.

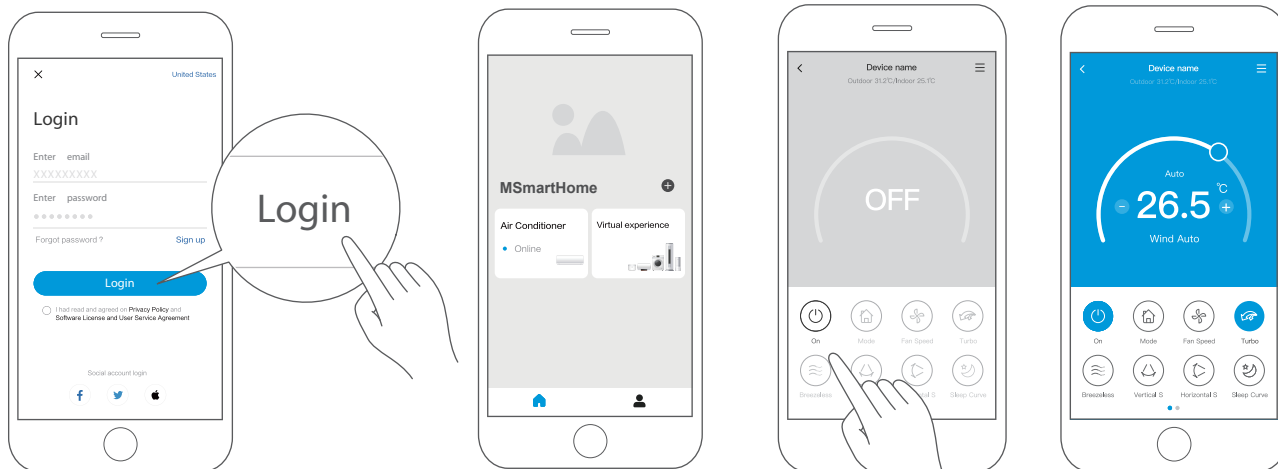


POZNÁMKA:

- Uistite sa, že je vaše zariadenie zapnuté.
- Keď pripájate vaše zariadenie k sieti, držte, prosím, váš mobilný telefón k vášmu zariadeniu dostatočne blízko.
- Pripojte váš mobilný telefón k bezdrôtovej sieti doma a uistite sa, že viete heslo pre Wi-Fi.
- Skontrolujte, či váš router podporuje 2.4 GHz pásmo Wi-Fi a zapnite ho. Ak si nie ste istý, či váš router podporuje 2.4 GHz pásmo, kontaktujte, prosím, výrobcu.
- Zariadenie sa nemôže pripojiť k sieti Wi-Fi, ktorá vyžaduje autorizáciu a to sa obyčajne prihodí vo verejných priestoroch, ako sú hotely, reštaurácie atď. Prosím, pripojte sa k Wi-Fi sieti, ktorá nevyžaduje autorizáciu.
- Odporúča sa používať názov Wi-Fi, ktorá obsahuje iba písmená a číslice. Ak názov vašej Wi-Fi obsahuje špeciálne znaky, prosím, upravte ho na routeri.
- Keď vaše zariadenia pripájate k sieti, vypnite na vašom telefóne funkciu WLAN+ (Android) alebo WLAN Asistent (iOS).
- V prípade, že sa vaše zariadenie k Wi-Fi sieti už pripojilo predtým a potrebuje sa pripojiť znova, na domovskej stránke aplikácie, prosím, kliknite na "+" a pridajte vaše zariadenie znova výberom pomocou kategórie zariadenie a kategórie model podľa pokynov v aplikácii.

3. AKO POUŽÍVAŤ APLIKÁCIU

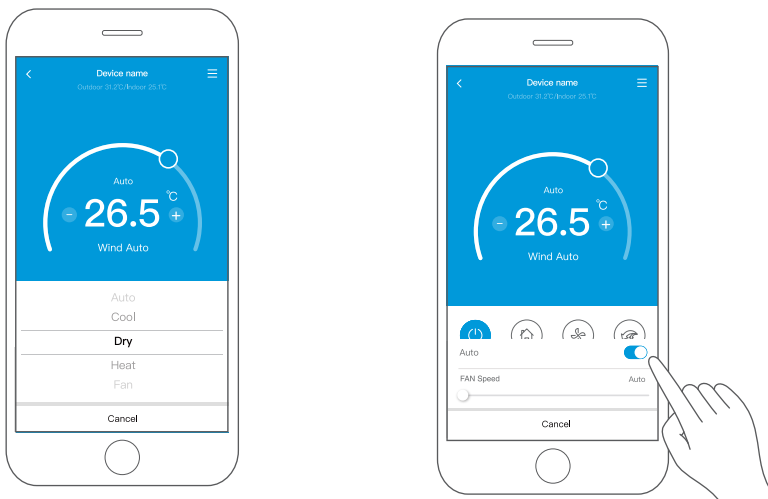
Pred používaním aplikácie pre ovládanie klimatizácie cez internet sa, prosím, uistíte, že oba zariadenia, váš mobilný telefón i klimatizácia sú pripojené cez internet. Nasledujte, prosím, ďalšie kroky:



① Kliknite "Login" sa (Prihlásiť)

② Zvoľte klimatizáciu.

③ Týmto spôsobom môže užívateľ na klimatizácii ovládať stav zapnutia/vypnutia, prevádzkový režim, teplotu, rýchlosť ventilátora atď.



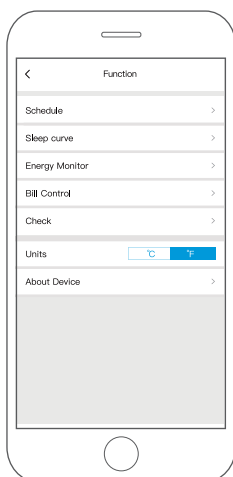
Poznámka:

Všimnite si, že nie všetky funkcie na aplikácii sú dostupné i na klimatizácii. Napríklad: funkcie ECO, Boost, Swing, pre viac informácií, prosím, skontrolujte návod na používanie.

4. ŠPECIÁLNE FUNKCIE

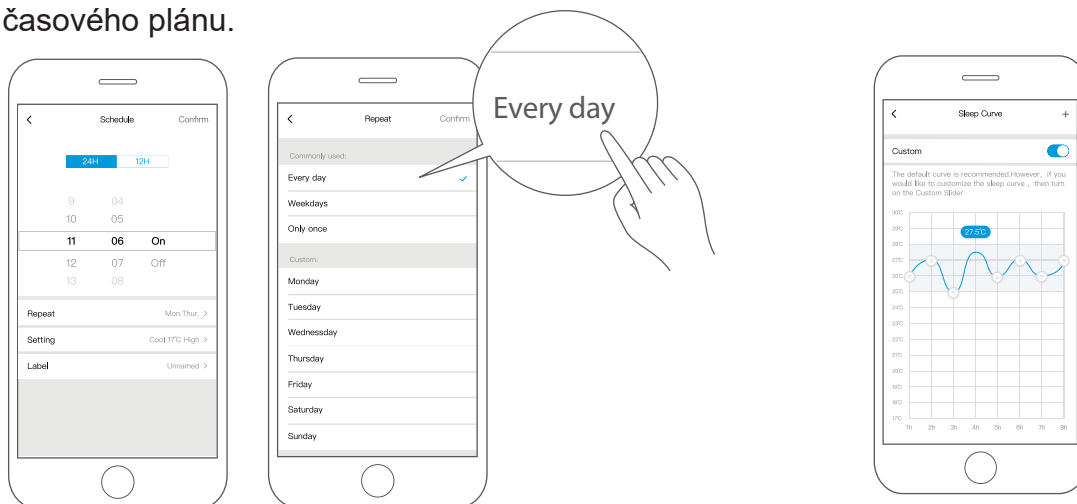
Vrátane: Schedule (časový plán), Sleep curve (spánková krivka), Energy Monitor (monitorovanie energie), Bill Control (riadenie spotreby) and Check (kontrola).

Poznámka: Nie všetky jednotky môžu používať tieto špeciálne funkcie v aplikácii. A preto, keď klimatizácia nepodporuje vyššie uvedené funkcie, tieto funkcie budú v zozname funkcií skryté.



■ Schedule (časový plán)

Každý týždeň si užívateľ môže zariadiť zapnutie alebo vypnutie klimatizácie vo zvolený čas. Užívateľ si môže každý týždeň tiež zvoliť cirkuláciu, pri ktorej bude klimatizácia prevádzkovať podľa časového plánu.

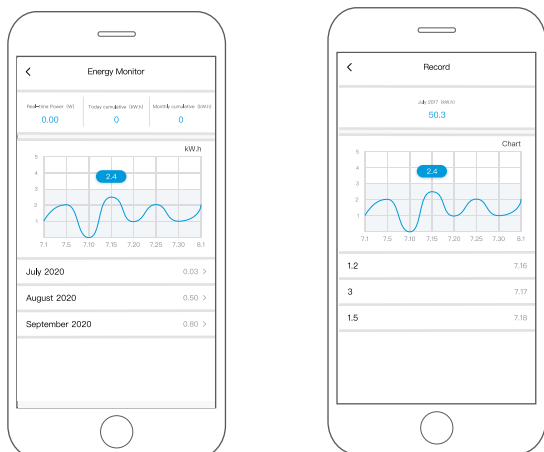


■ Sleep (spánok)

Užívateľ si môže nastavením cieľovej teploty upraviť pohodlie pre svoj spánok podľa želania.

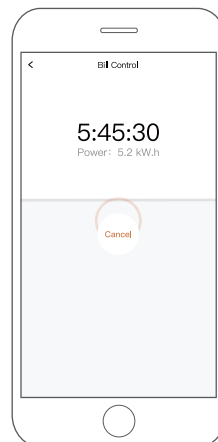
■ Energy Monitor (monitorovanie energie)

Užívateľ si môže jednoducho monitorovať spotrebu energie pri klimatizácii kontrolou grafu a záznamov o histórii.

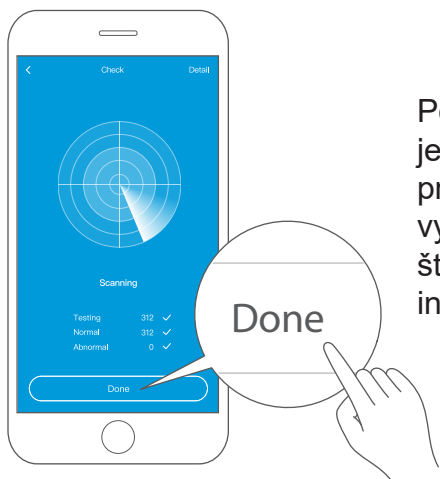


■ Bill Control (riadenie spotreby)

Užívateľ si môže nastaviť limitné parametre, aby sa obmedzila spotreba energie počas časového obdobia.



■ Check (kontrola)



Pomocou tejto funkcie si môže užívateľ jednoducho skontrolovať chod prevádzkovania klimatizácie. Po vykonaní tohto úkonu sa môžu zobraziť štandardné informácie, nezvyčajné informácie a detaily

5. PREHLÁSENIE O APLIKÁCII

Týmto prehlasujeme, že tento Smart kit je v súlade s nevyhnutnými požiadavkami a ostatnými relevantnými ustanoveniami smernice 2014/53/EU. Kópia dokumentu s plným znením je priložená. (iba pre produkty Európskej únie)

UPOZORNENIE:

Modely WIFI modulov: US-SK107,EU-SK107:

FCC ID: 2ADQOMDNA21

IC: 12575A-MDNA21

Toto zariadenie je v súlade s pravidlami FCC, časť 15 a obsahuje bezlicenčné vysieláč(-e)/prijímač(-e), ktoré vyhovujú bezlicenčnému kanadskému formátu RSS podľa spoločnosti pre Inováciu, vedu a ekonomický rozvoj Kanady.

Prevádzka podlieha dvom nasledujúcim podmienkam:

- (1) Toto zariadenie nesmie spôsobovať rušenie a
- (2) Toto zariadenie musí akceptovať akékoľvek rušenie, vrátane rušenia, ktoré môže spôsobiť nežiadúcu prevádzku zariadenia.

Toto zariadenie prevádzkujte iba v súlade s dodanými pokynmi. Zmeny a úpravy na tejto jednotke, ktoré neboli jednoznačne schválené stranou zodpovednou za dodržanie štandardov, môžu zrušiť oprávnenie užívateľa toto zariadenie prevádzkovať. Toto zariadenie vyhovuje FCC limitom pre vystavenie sa rádiovým vlnám stanovenými vopred pre nekontrolované prostredie. Aby sa zabránilo možnosti prekročenia FCC limitov pre vystavenie sa rádio frekvenciám, blízkosť človeka k anténe počas štandardnej prevádzky nesmie byť menšia ako 20cm (8 palcov).

Poznámka: Zariadenie bolo testované a vyhovuje požiadavkám na digitálne zariadenie Skupiny B v súlade s odstavcom 15 pravidiel FCC. Tieto požiadavky sú navrhnuté tak, aby poskytovali primeranú ochranu pred škodlivým rušením pri inštalácii v obývaných oblastiach. Toto zariadenie generuje, používa a môže vyžarovať vysokofrekvenčnú energiu, a ak nie je nainštalované a používané v súlade s pokynmi, môže spôsobiť škodlivé rušenie rádiovej komunikácie. Neexistuje však žiadna záruka, že pri konkrétnej inštalácii nedôjde k rušeniu. V prípade, že zariadenie spôsobuje škodlivé rušenie rádiového alebo televízneho príjmu, čo je možné zistiť vypnutím a zapnutím zariadenia, odporúčame používateľovi pokúsiť sa rušenie napraviť jedným alebo viacerými z nasledujúcich opatrení:

--Preorientujte alebo premiestnite prijímaciu anténu.

--Lepšie oddel'te zariadenie od prijímača.

--Zapojte zariadenie do zásuvky v odlišnom elektrickom obvode, ako je obvod, do ktorého je zapojený prijímač.

--Prípadnú pomoc prekonzultujte s predajcom alebo skúseným technikom pre inštaláciu rádii/televízorov