

# DÁLKOVÝ OVLÁDAČ

# MANUÁL K OBSLUZE

## **DŮLEŽITÁ POZNÁMKA:**

**Před instalací nebo provozem vaší nové klimatizační jednotky si pečlivě přečtěte tento Manuál. Tento návod si uschovejte pro budoucí použití.**



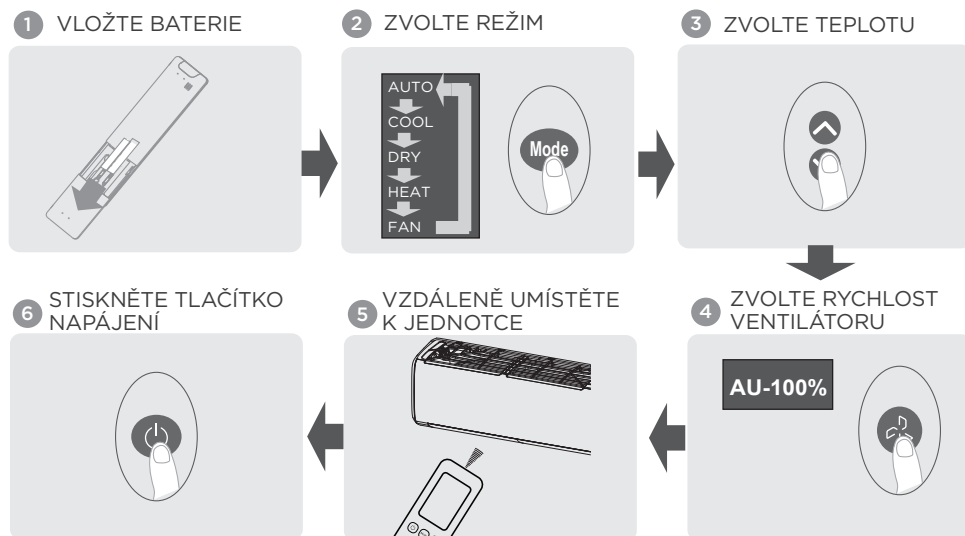
# OBSAHY

|                                       |    |
|---------------------------------------|----|
| Specifikace dálkového ovladače .....  | 02 |
| Manipulace s dálkovým ovladačem ..... | 03 |
| Tlačítka a funkce .....               | 04 |
| Indikátory vzdálené obrazovky .....   | 06 |
| Jak používat základní funkce .....    | 07 |
| Jak používat pokročilé funkce .....   | 09 |

## Specifikace dálkového ovladače

|                       |  |
|-----------------------|--|
| Model                 | RG10E21(2HS)/BGCEF, RG10E21(2HS)/BGEF, RG10E21(N2HS)/BGCEF, RG10E21(N2HS)/BGEF |
| Jmenovité napětí      | 3,0V (suché baterie R03/LR03× 2)   |
| Rozsah příjmu signálu | 8m   |
| Prostředí             | -5°C-60°C (23°F-140°F)   |

### Rychlý průvodce



### NEJSTE SI JISTI, CO FUNKCE DĚLÁ?

Podrobný popis používání vaší klimatizace naleznete v částech Jak používat základní funkce a Jak používat pokročilé funkce v tomto manuálu.

### ZVLÁŠTNÍ POZNÁMKA

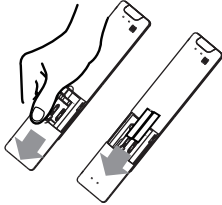
- Design tlačítek na vaší jednotce se může mírně lišit od zobrazeného příkladu.
- Pokud vnitřní jednotka nemá určitou funkci, stisknutí tlačítka této funkce na dálkovém ovladači nebude mít žádný účinek.
- Pokud existují velké rozdíly mezi „Manuálem dálkového ovladače“ a „MANUÁLEM K OBSLUZE“ v popisu funkce, má přednost popis „MANUÁLEM K OBSLUZE“.

# Manipulace s dálkovým ovladačem

## Vkládání a výměna baterií

Dálkový ovladač vyžaduje 2 baterie. Ty mohou nebo nemusí být součástí vašeho modelu. Před použitím vložte baterie do dálkového ovladače.

1. Posuňte zadní kryt dálkového ovladače směrem dolů a odkryjte prostor pro baterie.
2. Vložte baterie a věnujte pozornost tomu, aby konce (+) a (-) baterií odpovídaly symbolům uvnitř přihrádky na baterie.
3. Zasuňte kryt baterie zpět na místo.



## Dálkové ovládání

- Přímé sluneční světlo může rušit přijímač infračerveného signálu.
- Mezi dálkovým ovladačem a klimatizací musí být jasná přímka.
- Pokud signály z dálkového ovládání ovládají jiný spotřebič, přesuňte spotřebič na jiné místo nebo kontaktujte zákaznický servis.

## ! Likvidace baterie

- Baterie nevyhazujte do netříděného komunálního odpadu. Pro správnou likvidaci baterií se řiďte místními zákony.
- Baterie mohou mít pod ikonou likvidace chemický symbol. Tento chemický symbol znamená, že baterie obsahuje těžký kov, který překračuje určitou koncentraci. Příkladem je Pb: Olovo (> 0,004 %).
- Spotřebiče a použité baterie musí být zpracovány ve specializovaném zařízení pro opětovné použití, recyklaci a obnovu. Zajištěním správné likvidace pomůžete předejít možným negativním dopadům na životní prostředí a lidské zdraví.



## Výkon baterie

Pro optimální výkon produktu:

- Nekombinujte staré a nové baterie nebo baterie různých typů.
- Nenechávejte baterie v dálkovém ovladači, pokud zařízení neplánujete používat déle než 2 měsíce.

## Poznámky k Používání Dálkového ovládání

Zařízení může vyhovovat příslušným národním předpisům.

- V Kanadě by měl vyhovovat CAN ICES-3(B)/NMB-3(B).
- V USA toto zařízení vyhovuje části 15 pravidel FCC. Provoz podléhá následujícím dvěma podmínkám:
  - (1) Toto zařízení nesmí způsobovat škodlivé rušení a
  - (2) Toto zařízení musí akceptovat jakékoli přijaté rušení, včetně rušení, které může způsobit nežádoucí provoz.

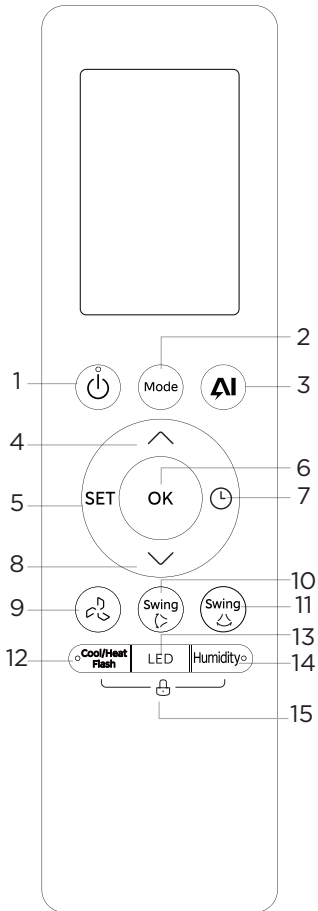
Toto zařízení bylo testováno a bylo zjištěno, že vyhovuje limitům pro digitální zařízení třídy B podle části 15 pravidel FCC.

Tyto limity jsou navrženy tak, aby poskytovaly přiměřenou ochranu před škodlivým rušením při domácí instalaci. Toto zařízení generuje, používá a může vyzařovat vysokofrekvenční energii a pokud není nainstalováno a používáno v souladu s pokyny, může způsobovat škodlivé rušení rádiové komunikace. Nelze však zaručit, že při konkrétní instalaci k rušení nedojde. Pokud toto zařízení způsobuje škodlivé rušení rozhlasového nebo televizního příjmu, což lze zjistit vypnutím a zapnutím zařízení, doporučujeme uživateli, aby se pokusil napravit rušení jedním nebo více z následujících opatření:

- Přeorientujte nebo přemístěte přijímací anténu.
- Zvětšete vzdálenost mezi zařízením a přijímačem.
- Připojte zařízení do zásuvky v jiném okruhu, než ke kterému je připojen přijímač.
- Požádejte o pomoc prodejce nebo zkušeného rádiového/TV technika.
- Změny nebo úpravy tohoto zařízení, které nejsou schváleny stranou odpovědnou za shodu, by mohly zrušit oprávnění uživatele provozovat zařízení.

## Tlačítka a funkce

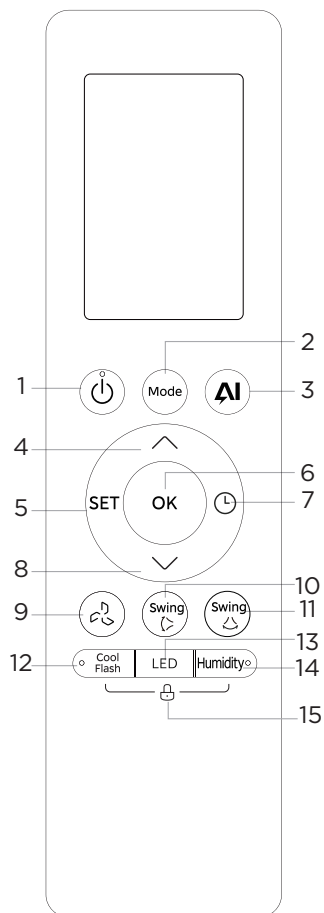
Než začnete svou novou klimatizaci používat, seznamte se s jejím dálkovým ovládáním. Následuje stručný úvod k samotnému dálkovému ovládání. Pokyny k obsluze klimatizace naleznete v části "Jak používat základní funkce" tohoto manuálu.



Model: RG10E21(2HS)/BGEF  
RG10E21(N2HS)/BGEF

### Popis

- 1 **Zapnuto/vypnuto:** Zapněte nebo vypněte jednotku.
- 2 **Režim:** Automatický> Chlazení> Sušení> Topení> Ventilátor
- 3 **ECOMASTER:** Spouští a zastavuje energeticky úsporný provoz.
- 4 **Zvýšení teploty:** Zvyšuje teplotu v krocích po 0,5°C (1°F). Max. teplota je 30 °C (86 °F). Poznámka: Dlouhým stisknutím tlačítek ▲ & ▼ současně po dobu 3 sekund se bude zobrazení teploty střídát mezi °C a °F
- 5 **SOUBOR:** Magie vzduchu/UV lampa\*> Následuj mě> Aktivní čištění> Inteligentní řízení vlhkosti> Režim AP\*> Spánek> Měkké vánky [\*]: Model závislý.
- 6 **OK:** Slouží k potvrzení vybraných funkcí
- 7 **Časovač:** Nastavte časovač pro zapnutí nebo vypnutí jednotky.
- 8 **Snižování teploty:** Snižuje teplotu v krocích po 0,5 °C (1 °F). Min. teplota je 16°C (60°F).
- 9 **Rychlost ventilátoru:** AU> 20 %> 40 %> 60 %> 80 %> 100 %. Stiskněte tlačítko TEMP ▲ nebo ▼ pro zvýšení/snižování rychlosti ventilátoru v krocích po 1 %.
- 10 **Houpačka (nahoru a dolů):** Spouští a zastavuje horizontální pohyb lamel.
- 11 **Houpačka (doleva a doprava):** Spouští a zastavuje vertikální pohyb lamel.
- 12 **Chladný/teplý Flash:** Snižte (režim chlazení) nebo zvýšte (režim topení) teplotu rychle.
- 13 **LED:** Zapíná a vypíná LED displej a bzučák klimatizace.
- 14 **Vlhkost:** Upravte vlhkost v místnosti během provozu Sušení v rozsahu 35 %-85 %. Stisknutím tohoto tlačítka zvýšíte vlhkost v krocích po 5 %. Poznámka: Po nastavení se na obrazovce zobrazí nastavení vlhkosti
- 15 **Zámek:** Klávesnici uzamknete dlouhým současným stisknutím tlačítek Bleskové chlazení/topení a Vlhkost po dobu 5 sekund. Opětovným stisknutím těchto dvou tlačítek na 2 sekundy klávesnici odemknete.



Model: RG10E21(2HS)/BGCEF  
RG10E21(N2HS)/BGCEF

## Popis

- 1 **Zapnuto/vypnuto:** Zapněte nebo vypněte jednotku.
- 2 **Režim:** Chlazení> Sušení> Ventilátor
- 3 **ECOMASTER:** Spouští a zastavuje energeticky úsporný provoz.
- 4 **Zvýšení teploty:** Zvyšuje teplotu v krocích po 0,5°C (1°F). Max. teplota je 30 °C (86 °F). Poznámka: Dlouhým stisknutím tlačítek & současně po dobu 3 sekund se bude zobrazení teploty střídát mezi °C a °F
- 5 **SOUBOR:** Magie vzduchu/UV lampa\*> Následuj mě> Aktivní čištění> Inteligentní řízení vlhkosti> Režim AP\*> Spánek> Měkké vánky [\*]: Model závislý.
- 6 **OK:** Slouží k potvrzení vybraných funkcí
- 7 **Časovač:** Nastavte časovač pro zapnutí nebo vypnutí jednotky.
- 8 **Snížení teploty:** Snižuje teplotu v krocích po 0,5 °C (1 °F). Min. teplota je 16°C (60°F).
- 9 **Rychlost ventilátoru:** AU> 20 %> 40 %> 60 %> 80 %> 100 %. Stiskněte tlačítko TEMP nebo pro zvýšení/snížení rychlosti ventilátoru v krocích po 1 %.
- 10 **Houpačka (nahoru a dolů):** Spouští a zastavuje horizontální pohyb lamel.
- 11 **Houpačka (doleva a doprava):** Spouští a zastavuje vertikální pohyb lamel.
- 12 **Chladný Flash:** Snižte teplotu (režim chlazení) v krátké době.
- 13 **LED:** Zapíná a vypíná LED displej a bzučák klimatizace.
- 14 **Vlhkost:** Upravte vlhkost v místnosti během Provozu Sušení v rozsahu 35 %-85 %. Stisknutím tohoto tlačítka zvýšíte vlhkost v krocích po 5 %. Poznámka: Po nastavení se na obrazovce zobrazí nastavení vlhkosti
- 15 **Zámek:** Klávesnici uzamknete dlouhým současným stisknutím tlačítek Chladný Flash a Vlhkost po dobu 5 sekund. Opětovným stisknutím těchto dvou tlačítek na 2 sekundy klávesnici odemknete.

# Indikátory vzdálené obrazovky

Informace se zobrazí, když je dálkový ovladač zapnutý.

The diagram illustrates the remote control and its display indicators for various functions. The remote control is shown on the left, and the display indicators are shown on the right, connected by lines. The display indicators are organized into several sections:

- Top Row:**
  - Režim spánku pro tuto jednotku. (Sleep mode for this unit)
  - Není k dispozici pro osoby (Not available for people)
  - Měkké vánky pro tuto jednotku. (Soft breeze for this unit)
  - Není k dispozici pro tuto jednotku. (Not available for this unit)
  - Nízký stav baterie (pokud blíká) (Low battery status (if flashing))
- Second Row:**
  - Následuj mě (Follow me)
  - Aktivní čištění (Active cleaning)
  - Inteligentní regulace vlhkosti (Intelligent humidity regulation)
  - Není k dispozici pro tuto jednotku. (Not available for this unit)
  - Bezdrátové ovládání\* (Wireless control\*)
- Third Row:**
  - Chladný / teplý Flash (Cool / Warm Flash)
  - Air Magic\*
  - ECOMASTER
  - Čerstvý\* (Fresh\*)
  - Není k dispozici pro tuto jednotku. (Not available for this unit)
- Fourth Row:**
  - Ukazatel přenosu (Transmission indicator)
  - Časovač ZAP (Timer ON)
  - Časovač VYP (Timer OFF)
  - Funkce zamykání (Lock function)
  - Funkce tichého provozu (Quiet operation function)
  - Není k dispozici pro tuto jednotku. (Not available for this unit)
- Fifth Row:**

**Zobrazení teploty/časovače/rychlosti ventilátoru**  
 Zobrazuje ve výchozím nastavení nastavenou teplotu, rychlost ventilátoru nebo nastavení časovače při použití funkcí Zap/Vyp časovače.
- Sixth Row:**

**Rychlost ventilátoru**

| AUTOMATICKÝ TICHÝ          | NÍZKÝ  | MED     | VYSOKÝ |
|----------------------------|--------|---------|--------|
| ☁️                    AUTO | ☁️  ☁️ | ☁️      | ☁️     |
| 1%                         | 2-20%  | 21-40%  | 41-60% |
|                            | 61-80% | 81-100% |        |

**Poznámka:** Rychlost ventilátoru nelze upravit v režimu AUTOMATICKÝ nebo SUŠENÍ.
- Seventh Row:**

Displej REŽIMU: Zobrazuje aktuální režim

AUTO COOL DRY HEAT FAN

Režimy AUTO a TOPENÍ jsou pouze pro modely chlazení a topení.
- Eighth Row:**
  - Horizontální kyvadlový pohyb lamel (Horizontal louver oscillation)
  - Není k dispozici pro tuto jednotku. (Not available for this unit)
  - Vertikální automatický kyvadlový pohyb lamel (Vertical automatic louver oscillation)

**Poznámka:** Při používání dálkového ovladače se zobrazí pouze indikátor příslušné funkce. Výše uvedené indikátory jsou pouze orientační.

# Jak používat základní funkce

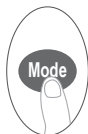


## POZNÁMKA:

Před uvedením do provozu se prosím ujistěte, že je jednotka zapojena do zásuvky a je k dispozici napájení.

### Režim AUTO

Vyberte režim AUTO    Nastavte požadovanou teplotu    Zapněte klimatizaci



#### Poznámka:

1. V režimu AUTO jednotka automaticky zvolí funkci CHLAZENÍ, VENTILÁTOR nebo TOPENÍ na základě zvolené teploty.
2. V režimu AUTO nelze nastavit rychlost ventilátoru.

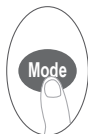
### Režim CHLAZENÍ nebo TOPENÍ

Zvolte režim  
CHLAZENÍ/TOPENÍ

Nastavte  
teplotu

Nastavte rychlost  
VENTILÁTORU

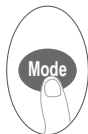
Zapněte  
klimatizaci



**Poznámka:** Režim topení je použitelný pouze pro modely Chlazení a Topení.

### Režim Sušení

Vyberte režim SUŠENÍ    Nastavte požadovanou teplotu    Zapněte klimatizaci



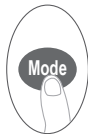
**Poznámka:** V režimu SUŠENÍ nelze nastavit rychlost ventilátoru, protože již byla řízena automaticky.

### Režim ventilátoru

Vyberte režim  
VENTILÁTOR

Nastavte rychlost  
VENTILÁTORU

Zapněte klimatizaci



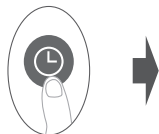
**Poznámka:** V režimu FAN nemůžete nastavit teplotu. V důsledku toho se na displeji dálkového ovládacího zařízení nezobrazuje žádná teplota.

## Nastavení ČASOVAČE

**TIMER ZAP/VYP** - Nastavte dobu, po které se jednotka automaticky zapne/vypne.

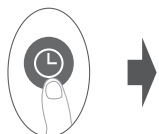
### Nastavení ČASOVAČE ZAP

Stisknutím tlačítka ČASOVAČ spustíte sekvenci času ZAP.



### Nastavení ČASOVAČ VYP

Stisknutím tlačítka ČASOVAČ spustíte sekvenci času VYP.

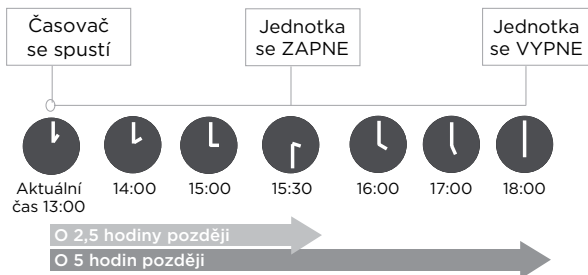
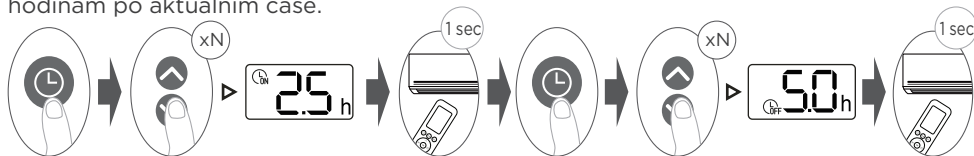


### Poznámka:

1. Při nastavování ČASOVAČ ZAP nebo ČASOVAČ VYP se bude čas každým stisknutím prodlužovat v 30minutových krocích až do 10 hodin. Po 10 hodinách (až do 24 hodin) se nastavování provádí po 1 hodině. (Například: 5 stisknutí = 2,5 h/10 stisknutí = 5 h). Časovač se vrátí na 0,0 po 24.
2. Zrušte kteroukoli funkci nastavením časovače na 0,0h.

### Nastavení ČASOVAČ ZAP & VYP (příklad)

Mějte na paměti, že časové úseky, které nastavíte pro obě funkce, se vztahují k hodinám po aktuálním čase.

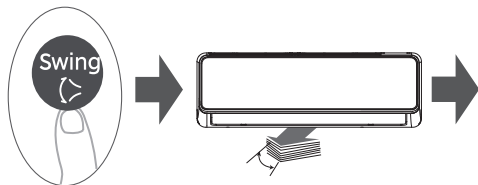


Příklad: Pokud je aktuální čas 13:00, po nastavení časovače podle výše uvedených kroků se jednotka zapne o 2,5 hodiny později (15:30) a vypne se v 18:00.

# Jak používat pokročilé funkce

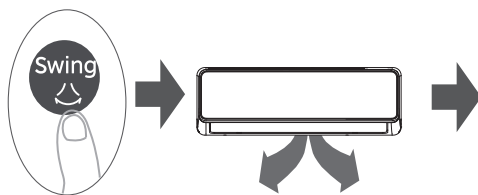
## Funkce Houpačky

Stiskněte tlačítko houpačky



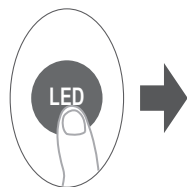
Stiskněte toto tlačítko opakovaně a pokud je interval mezi stisknutími do 3 sekund, bude horizontální lamela fungovat v následujícím pořadí: Automatické zastavení natáčení žaluzie> Spuštění automatického natáčení žaluzie> Úhel žaluzie 1> Úhel žaluzie 2> Úhel žaluzie 3> Úhel žaluzie 4> Úhel žaluzie 5.

Stiskněte toto tlačítko opakovaně a pokud je interval mezi stisknutími do 3 sekund, bude horizontální lamela fungovat v následujícím pořadí: Žaluzie pod určitým úhlem> Spuštění automatického otáčení žaluzie> Automatické zastavení žaluzie.



Stisknutím tohoto tlačítka se vertikální žaluzie automaticky natočí doleva a doprava.

## LED displej



Stisknutím tohoto tlačítka zapnete a vypnete displej na vnitřní jednotce.



Stiskněte toto tlačítko na déle než 5 sekund (některé jednotky)

Po přidržení tohoto tlačítka déle než 5 sekund zobrazí vnitřní jednotka aktuální pokojovou teplotu. Dalším stisknutím tlačítka na více než 5 sekund se vrátíte zpět a zobrazí se nastavená teplota.

## Funkce TICHÝ



Podržte stisknuté tlačítko ventilátoru po dobu delší než 2 sekundy pro aktivaci/deaktivaci funkce TICHÝ (některé jednotky).

Kvůli nízké frekvenci provozu kompresoru může dojít k nedostatečné chladicí kapacitě.

## Funkce FP

(Modely RG10E21 (2HS)/BGEF a RG10E21 (N2HS)/BGEF)



Jednotka bude pracovat při vysoké rychlosti ventilátoru (když je kompresor zapnutý) s teplotou automaticky nastavenou na 8°C/46°F.

Poznámka: Tato funkce je pouze pro klimatizaci s tepelným čerpadlem.

Stiskněte toto tlačítko 2x během jedné sekundy v režimu HEAT s nastavením teploty 16°C/60°F pro aktivaci funkce FP.

Stisknutím tlačítek Zap/Vyp, Režim, Ventilátor a Teplota během provozu dojde ke zrušení této funkce.

## Funkce Chladný Flash/Chladný/Teplý Flash



Když toto tlačítko stisknete v režimu CHLAZENÍ, spustí se funkce Chladný Flash. Jednotka bude produkovat velký objem vzduchu a vysoký průtok vzduchu, teplota v celé místnosti se během krátké doby sníží.



Když toto tlačítko stisknete v režimu CHLAZENÍ, spustí se funkce Chladný Flash. Jednotka bude produkovat velký objem vzduchu a vysoký průtok vzduchu, teplota v celé místnosti se během krátké doby sníží.

Když toto tlačítko stisknete v režimu TOPENÍ, spustí se funkce Teplý Flash. Rychlé silné proudění teplého vzduchu rychle prohřeje celou místnost.

## Funkce ECOMASTER



V režimu chlazení/topení se rychlost ventilátoru změní na Auto, nastavená teplota zůstane nezměněna, což přináší pohodlnější pocity a úsporu energie a snižuje kolísání teploty.

### POZNÁMKA:

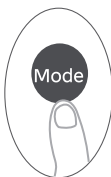
Tato funkce je dostupná pouze v případě, že je jednotka v režimu chlazení nebo topení. Funkce Cool/Heat Flash a Silent se zruší, když je aktivována funkce ECOMASTER. Aktivace funkcí Aktivní čištění, Chladný/Teplý Flash, FP, Tichý nebo stisknutí tlačítka Režim nebo ZAP/VYP zruší funkci ECOMASTER.

## Funkce vlhkosti



Stisknutím tohoto tlačítka aktivujete funkci nastavení vlhkosti. V režimu Dry stiskněte toto tlačítko pro úpravu nastavení vlhkosti v rozsahu 35 %-85 %. Stisknutím tohoto tlačítka zvýšíte vlhkost v krocích po 5 %.  
Poznámka: Po nastavení se na obrazovce zobrazí nastavení vlhkosti.

## Funkce resetování žaluzií (některé jednotky)

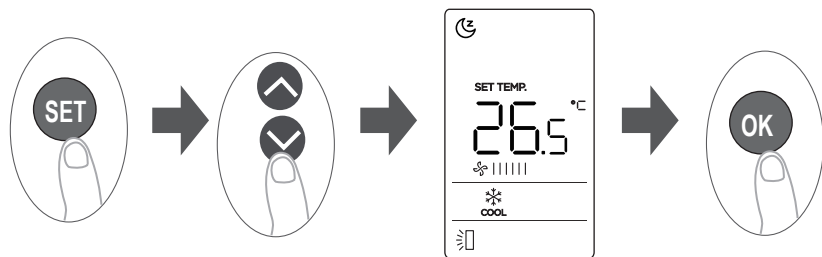


+



Vypněte systém na dálkovém ovladači a poté stiskněte tlačítko Režim a Houpačka, dokud neuslyšíte pípnutí z interiéru. Vnitřní prostor je v režimu resetování žaluzií.  
Nemačkejte žádné tlačítko a proces se dokončí automaticky.

## Funkce SET



- Stiskněte tlačítko SET pro vstup do nastavení funkce, poté stiskněte tlačítko SET nebo tlačítko TEMP  $\nabla$  nebo  $\blacktriangle$  TEMP pro výběr požadované funkce. Vybraný symbol bude na displeji blikat, potvrďte stisknutím tlačítka OK.
- Chcete-li zrušit vybranou funkci, proveďte stejný postup jako výše.
- Stisknutím tlačítka SET můžete procházet provozními funkcemi následovně: Magie vzduchu/UV lampa\* (☼) > Následuj mě (👤) > Aktivní čištění (☼) > Inteligentní řízení vlhkosti (AI) > Režim AP\* (📶) > Spánek (🌙) > Měkké vánky (🌀)  
[\* ]: Model závislý.

### Funkce Air magic/UV lampa (některé jednotky)

Když je tato funkce spuštěna, aktivuje se funkce iontové nebo UV lampy (v závislosti na modelu). Pokud má obě funkce, budou tyto dvě funkce aktivovány současně a pomohou vyčistit vzduch v místnosti.

### Funkce Následuj mě

Funkce Následuj mě umožňuje dálkovému ovladači měřit teplotu na jeho aktuálním místě a posílat tento signál do klimatizace v 3minutových intervalech.

V režimu AUTO, CHLAZENÍ nebo TOPENÍ měření okolní teploty z dálkového ovladače (místo ze samotné vnitřní jednotky) umožní klimatizaci optimalizovat teplotu kolem vás a zajistit maximální pohodlí.

**POZNÁMKA:** Stisknutím a podržením tlačítka Chladný/Teplý(Chladný) Flash po dobu 7 sekund spustíte/zastavíte paměťovou funkci funkce Následuj mě.

- Pokud je aktivována funkce paměti, na obrazovce se na 3 sekundy zobrazí „Zapnuto“.
- Pokud je zastavována funkce paměti, na obrazovce se na 3 sekundy zobrazí „Vypnuto“.
- Když je funkce paměti aktivována, stisknutím tlačítka ZAP/VYP, změnou režimu nebo výpadkem napájení se funkce Následuj mě nezruší.

### Funkce aktivního čištění

Technologie aktivního čištění odstraňuje prach a plísňe, které mohou způsobovat zápach. Aktivní čištění rychle zmrazí a rozmrazí výměník tepla, aby se odstranil materiál, který na něm ulpěl. Když je tato funkce zapnutá, vnitřní jednotka zobrazí písmena „CL“. Po 20 až 130 minutách se jednotka automaticky vypne a ukončí funkci ČIŠTĚNÍ.

### **Inteligentní regulace vlhkosti**

Stiskněte toto tlačítko v režimu Chlazení, rychlost se změní na Auto, nastavená teplota zůstane nezměněna. Systém dokáže regulovat vlhkost v místnosti, aby zajistil, že nebude příliš suchá nebo příliš vlhká, a zároveň udržuje příjemnou teplotu.

### **Funkce AP (některé jednotky)**

Pomocí tlačítka SET vyberte režim AP (Access Point) pro aktivaci bezdrátové konfigurace. Pokud tato funkce není na této jednotce dostupná, může být možné vstoupit do režimu AP stisknutím tlačítka LED 7krát za 10 sekund.

### **Funkce Spánek**

Tuto funkci použijte ke snížení spotřeby energie během spánku. Když je aktivována funkce spánku, klimatizace inteligentně upraví teplotu a rychlost ventilátoru, aby zajistila pohodlnější prostředí pro spánek.

V režimu spánku si systém automaticky zapamatuje nastavenou teplotu do 30 minut. Při další aktivaci se spustí při teplotě poslední paměti. Po aktivaci funkce spánku se po 9 hodinách automaticky zruší.

### **Funkce Měkké vánky**

Tato funkce zabraňuje přímému proudění vzduchu foukajícímu na tělo a umožňuje vám dopřát si hedvábný chlad.

Poznámka: Tato funkce je k dispozici pouze v režimech chlazení, ventilátor a sušení.

Design a specifikace se mohou změnit bez předchozího upozornění za účelem vylepšení produktu. Podrobnosti konzultujte s obchodním zastoupením nebo výrobcem.

**CR360-RG10E21(N+2HS)**